

# Annual Report 2021



Annual Report  
2021





# Annual Report 2021

Laviosa  
Annual Report 2021

Laviosa Minerals Srl  
Via Leonardo da Vinci 21  
57123 Livorno  
Registro Imprese Livorno  
C.F. / P.IVA n. 00103380499  
Capitale sociale € 3.621.800,00 i.v.

Tutti i diritti riservati *all rights reserved*  
È vietata la riproduzione non autorizzata con  
qualsiasi mezzo, compresa la fotocopia.

# Indice

LAVIOSA SI PRESENTA	10
LA NOSTRA GOVERNANCE	14
LE MINIERE. DOVE TUTTO HA INIZIO	18
DAL PRODOTTO ALL'APPLICAZIONE	22
LAVIOSA E LA SOSTENIBILITÀ	32
LAVIOSA E LE SUE PERSONE	40
LAVIOSA E I SUOI FORNITORI	46
IMPEGNO SOCIALE	48
LAVIOSA MARITIME	52
I RISULTATI ECONOMICI E FINANZIARI	58

# 2021, un anno positivo di crescita e pianificazione del futuro.

Il mio commento sull'anno appena trascorso è una sintesi di momenti importanti, fatti ed emozioni, alcuni dei quali saranno un riferimento per gli anni a venire.

Il 2021 è stato un buon anno dal punto di vista economico e finanziario e particolarmente positivo, direi, per le attività in Italia, Turchia, Spagna e India. La società francese ha compiuto sicuramente un passo avanti grazie alla radicale riorganizzazione avvenuta in seguito all'acquisizione di circa tre anni fa. Anche se le aspettative economiche non sono state del tutto raggiunte, quelle di indirizzo e organizzative sono avviate nella giusta direzione.

I volumi complessivi di attività hanno quasi raggiunto i livelli del 2019, ma con un migliore risultato economico e finanziario.

Molte sono state le decisioni importanti prese, in primis quelle organizzative, che ci hanno portato a creare due business unit: una dedicata al Pet Care e l'altra ai prodotti della business unit Performance Minerals.

Due visioni diverse: nel Pet Care, l'orizzonte di sviluppo è europeo e la ricerca è orientata a prodotti sempre più ecocompatibili e performanti. Una particolare attenzione viene posta al controllo delle materie prime, fondamentale per garantire uno sviluppo duraturo e per permettere un miglioramento continuo dei prodotti. Al centro del nostro interesse ci sono: le esigenze dei nostri Clienti, la diversificazione della rete di distribuzio-

ne, la sensibilità per una comunicazione veritiera e innovativa, e le operazioni di marketing, motore di cambiamenti futuri, capaci di intercettare i bisogni delle persone.

A questo scopo sono state create, per ognuna delle due business unit, una funzione di marketing e una per la ricerca e sviluppo: un investimento per il futuro, che ci consentirà di migliorare ulteriormente le nostre performance in ambito di sostenibilità sia ambientale sia sociale.

La business unit Performance Minerals è focalizzata su una crescita che sta spostando progressivamente il proprio baricentro in Asia, più precisamente in India.

Crescita geografica e sviluppo di prodotti e applicazioni necessitano di una gestione. Anche in questo contesto il controllo minerario è fondamentale – cambia il paradigma, in quanto si tratta di una coltivazione mineraria selettiva nel rispetto del territorio e con il minimo impatto ambientale.

Il 2021 si è chiuso con l'inizio di importanti progetti per l'aumento della capacità produttiva in Turchia e in India, con investimenti in Italia nel nostro impianto per aumentare la produzione di additivi per vernici e infine con un impianto in Francia per ottimizzare l'utilizzo delle nostre materie prime.

Molti sono i giovani arrivati in azienda, che ho avuto il piacere di incontrare un po' ovunque, in Francia, in Italia, in Turchia e in India. Sono probabilmente l'investimento più importante: por-





tano infatti entusiasmo e nuova linfa, che vanno ad unirsi all'esperienza di chi in azienda c'è da più anni e la conosce bene.

Quest'anno festeggiamo i cento anni dalla fondazione di Laviosa nel 1922. Riporto con piacere qui di seguito il breve messaggio che ho mandato a tutti i nostri collaboratori:

**Un cammino di periodi difficili e di buoni, fatti di corsa ed a passo lento. Me lo immagino come il passaggio di un testimone che si affida alle mani di chi è pronto a prendere il nostro posto. Ecco i cento anni della Laviosa con tutte le persone che da quattro generazioni l'hanno fatta vivere e prosperare. Oggi abbiamo un grade patrimonio, sono i valori di lealtà, rispetto, tenacia e coraggio che guidano le nostre decisioni. Siamo in buone mani, le vostre, non abbiate paura di sbagliare, è dagli errori che si cresce di più.**

Il 2022 ci ha visti sin qui impegnati ad arginare aumenti di materie prime e costi energetici, il cui incremento non era possibile prevedere. Faremo tutto il possibile per ridurre l'impatto per i nostri clienti.

**GIOVANNI LAVIOSA**  
Presidente e CEO Laviosa



# Custodi per natura, pionieri per vocazione.

## MANIFESTO

---

Laviosa crea soluzioni responsabili per prodotti altamente performanti, con lo scopo di migliorare la qualità della vita delle persone.

Laviosa favorisce uno sviluppo condiviso, rispettando le esigenze di oggi, senza dimenticare quelle delle generazioni future.

Laviosa è custode per natura: tramanda storia, valori, principi, conoscenza, impegno sociale; lo fa da sempre, tenendo lo sguardo sempre rivolto verso il futuro.

Custodire significa sorvegliare responsabilmente, avere cura. È nella natura di Laviosa prendersi cura delle miniere e lasciarle in uno stato migliore di come le ha trovate.

Sono cento anni di attività a conferire a Laviosa la conoscenza e la credibilità che la posiziona sul mercato, il lavoro di quattro generazioni di professionisti al servizio del cliente.

Quelle fornite da Laviosa sono soluzioni snelle e affidabili, sempre rispettose della natura, delle persone e delle cose.

Essere pionieri significa agire con intraprendenza, con spirito di iniziativa. I pionieri sono coloro che aprono una via agli altri, in modo da consentire nuovi sbocchi all'attività umana.

# LAVIOSA SI PRESENTA

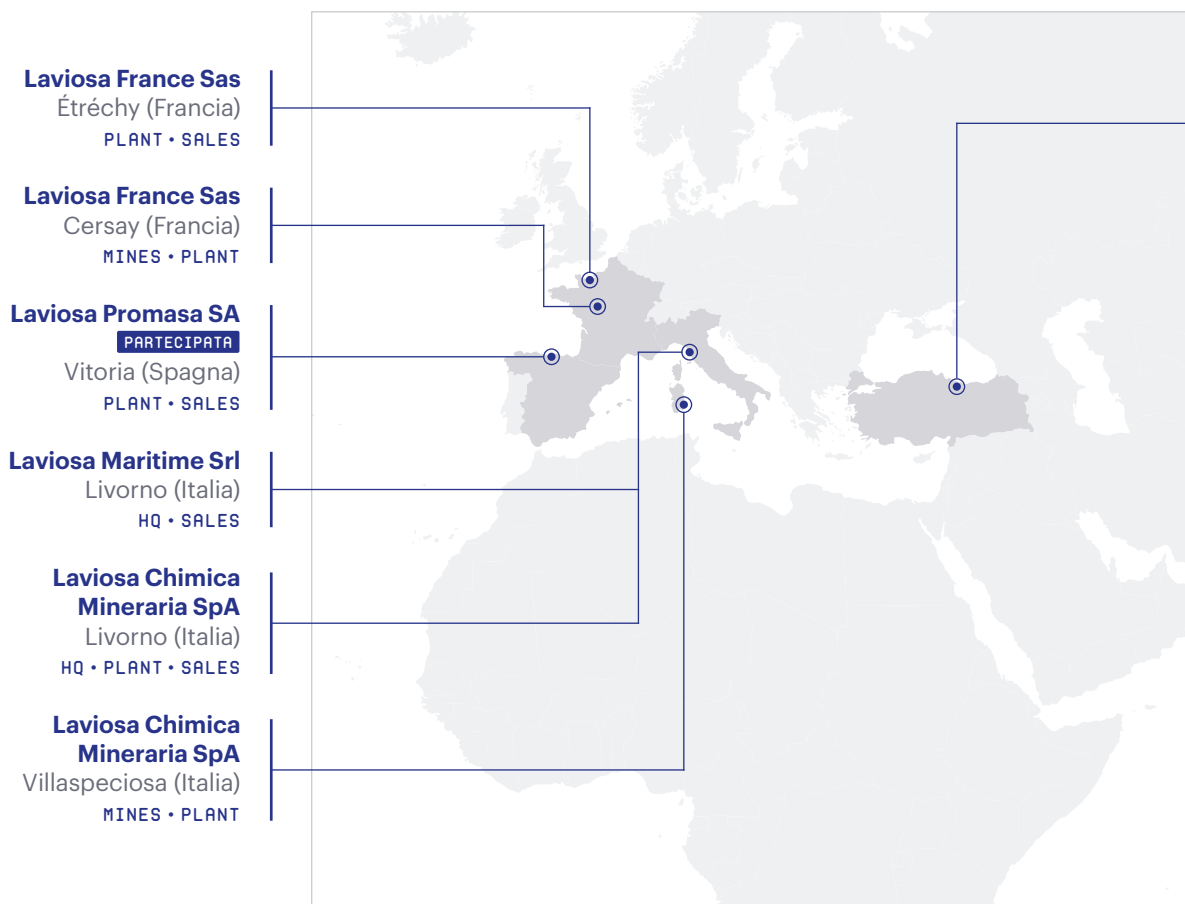
# Laviosa è una delle principali aziende nel mondo attive nella ricerca, estrazione, trasformazione e commercializzazione di bentoniti e altri minerali argillosi.

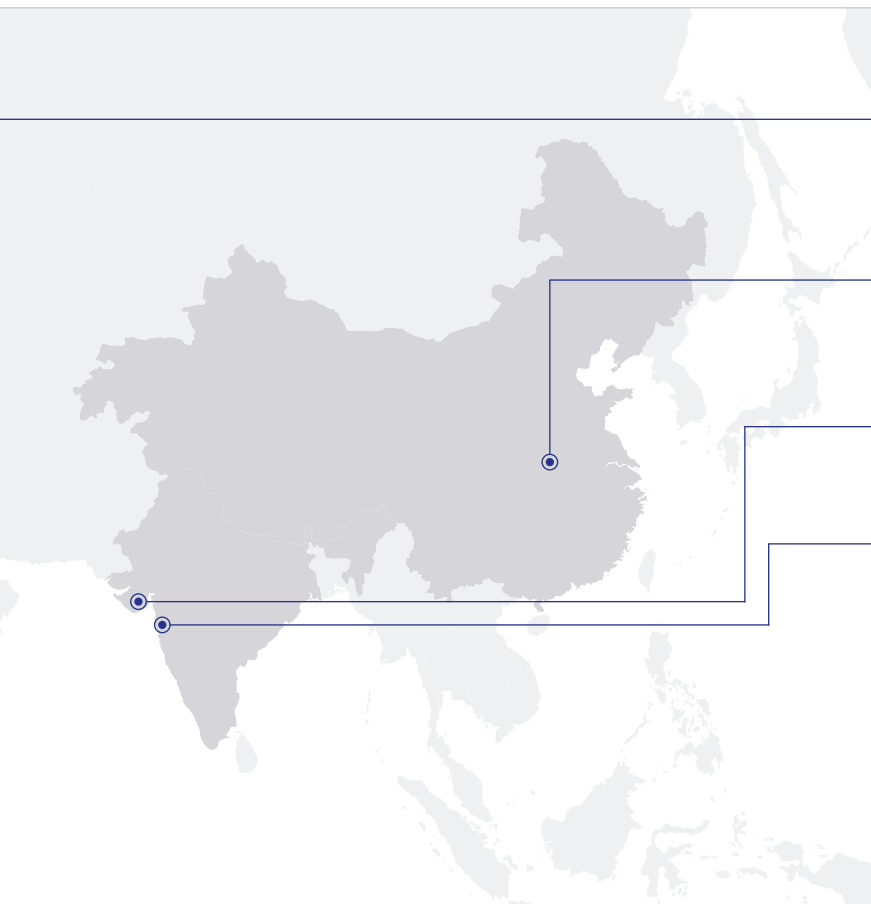
I suoi principali punti di forza e le sue migliori competenze risiedono nella gestione sostenibile delle miniere, nella qualità delle materie prime, nella tecnologia di processo, nello sviluppo di idee e soluzioni ad alto valore aggiunto, nella produzione localizzata in varie parti del mondo e nell'integrazione con i servizi logistici che favoriscono e completano quello ai clienti.

Laviosa non si limita alla produzione e distribuzione di prodotti e soluzioni, ma garantisce vantaggi economici, sociali e ambientali duraturi per tutti gli stakeholder, un valore condiviso, lungo tutta la catena di creazione del valore.



# Laviosa nel mondo





**Laviosa Sanayi  
Ve Ticaret Ltd Sti**

Fatsa (Turchia)  
MINES • PLANT • SALES

**Zhejiang Hongyu  
New Materials Co Ltd**

**PARTECIPATA**  
Si'an Town (Cina)  
MINES • PLANT • SALES

**Laviosa India Pvt Ltd**

Pundi (India)  
MINES • PLANT

**Laviosa India Pvt Ltd**

Mumbai (India)  
SALES



# LA NOSTRA GOVERNANCE

# La Governance di Laviosa ha permesso di portare avanti una strategia di lungo periodo che coniuga la crescita economica con la creazione di valore per tutti gli stakeholder.

Per Laviosa è fondamentale promuovere sviluppo e innovazione, salvaguardando il patrimonio naturale del pianeta e sostenendo il territorio e le comunità in cui opera.

Laviosa esiste da così lungo tempo, perché ha agito ogni giorno con cura, senso di responsabilità ed integrità verso le persone e l'ambiente in cui ha operato.

## La filosofia di Laviosa

Siamo un'azienda familiare che da quattro generazioni si ispira a criteri e valori manageriali, avendo come linee guida l'etica, la tradizione che guarda all'innovazione, il rispetto per ciò che ci circonda e per le persone. Abbiamo innata una giusta dose di ambizione e siamo guidati da passione, coraggio, curiosità e immaginazione.

Crediamo nel lavoro e nella conoscenza condivisa tra persone con idee, punti di forza e background culturali diversi che operano in un ambiente di rispetto e fiducia reciproca.

Nel nostro quotidiano operiamo tenendo costantemente a nostro riferimento tre pietre miliari:

- 1 responsabilità sociale
- 2 cura e attenzione per l'ambiente
- 3 innovazione

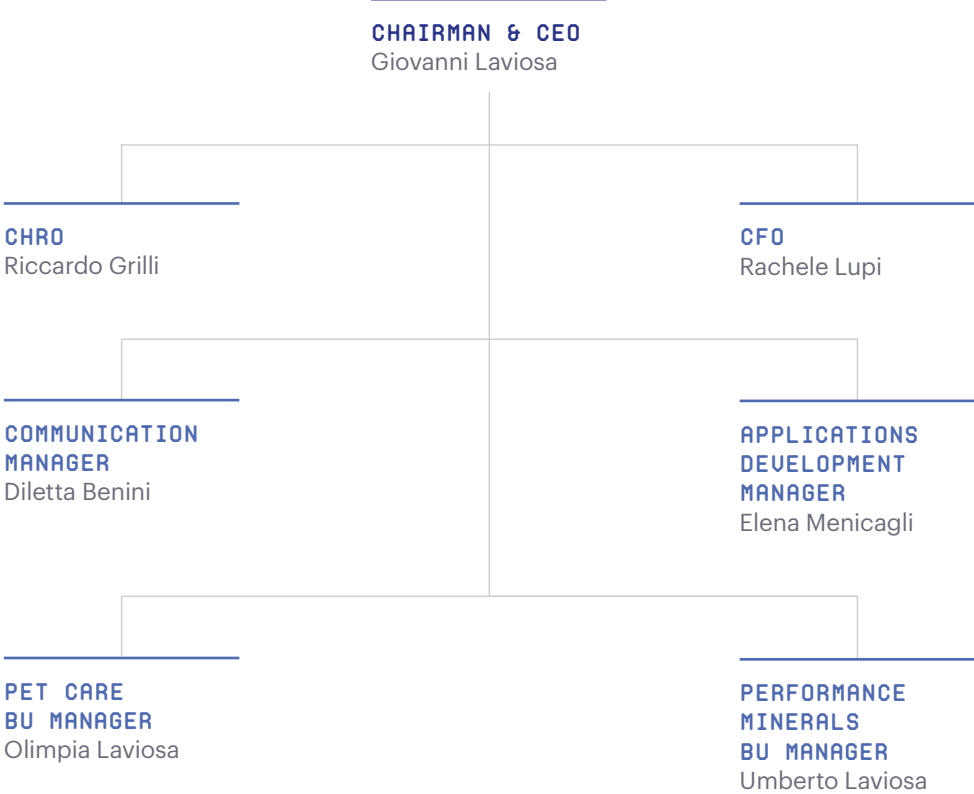
## L'assetto societario

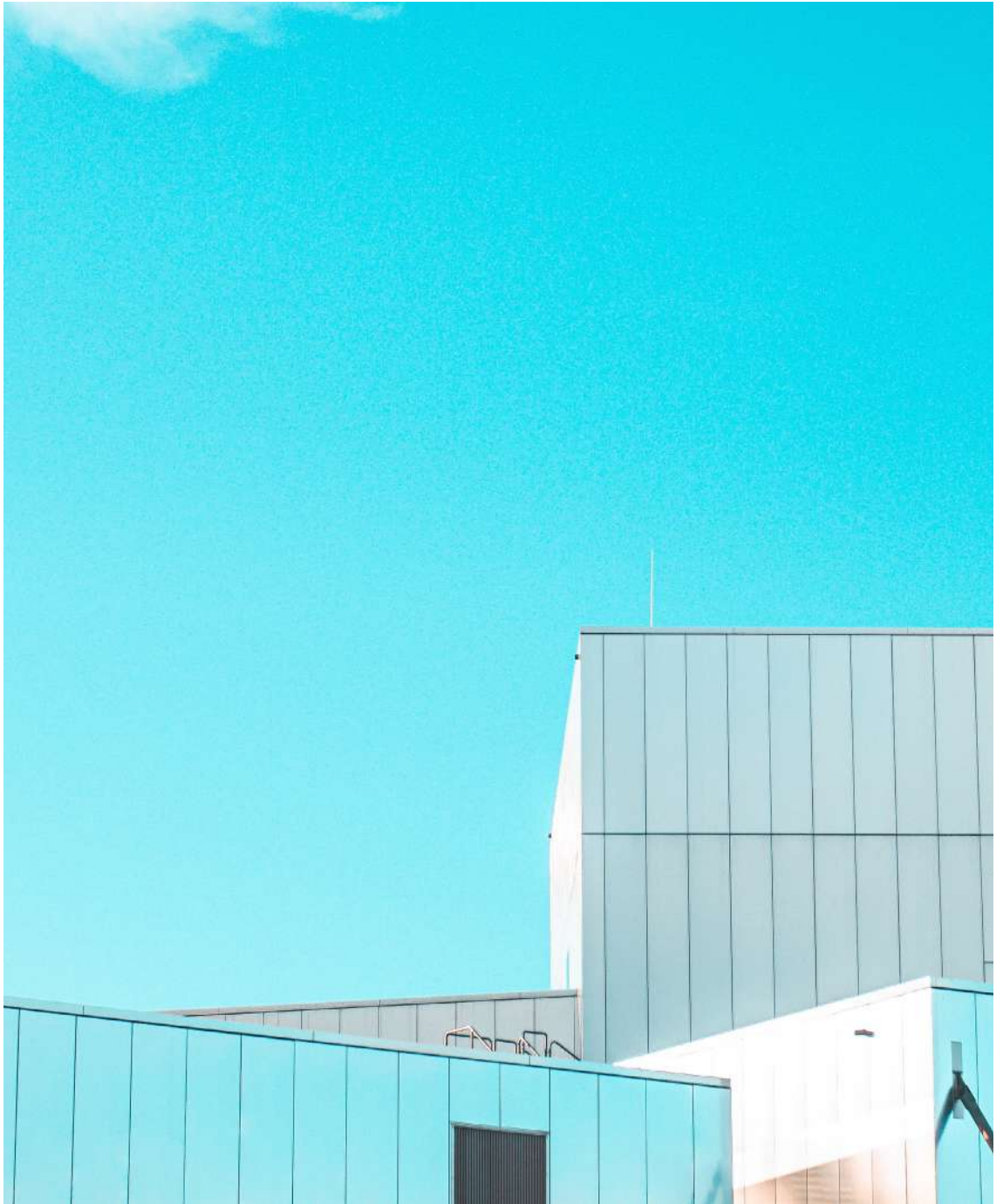
Il modello di Corporate Governance adottato da Laviosa è di tipo tradizionale e prevede i seguenti organi sociali: il Consiglio di Amministrazione, il Collegio Sindacale e il Soggetto incaricato della Revisione Legale dei Conti.

## Il sistema di controllo interno

Il sistema di controllo del Gruppo è guidato dai principi di integrità, trasparenza ed equità. Il Codice Etico è per Laviosa l'insieme di regole, valori di riferimento, principi di comportamento, diritti e doveri su cui si devono fondare le azioni di tutti i propri dipendenti per una gestione leale e corretta del business.

# Struttura organizzativa





# LE MINIERE. DOVE TUTTO HA INIZIO

# Laviosa attribuisce alle proprie miniere un'importanza strategica.

Laviosa attribuisce alle proprie miniere un'importanza strategica. Le miniere rappresentano per il Gruppo l'origine da cui tutto nasce. La custodia e il ripristino di questo bene, preso a prestito per un limitato arco di tempo, è quindi un bene prezioso e come tale va trattato.

La gestione delle miniere richiede una visione di lungo termine, che significa garantire alla fase della trasformazione riserve sufficienti a soddisfare la domanda del mercato nel corso del tempo. Lo scouting dedicato alla ricerca di nuove miniere è pertanto un'attività pressoché continua.

Le operazioni di scavo interferiscono con il territorio, ma gestire la miniera in maniera sostenibile si può.

Laviosa è orgogliosa di sostenere che i metodi di estrazione utilizzati, oltre ad essere conformi alle leggi di ogni Paese in cui si trova a operare, sono frutto di studi che consentono di intervenire in modo tale da garantire il completo ristoro del territorio: le attività di scavo avvengono strato per strato e ognuno di essi viene ripristinato in base alle proprie caratteristiche – sia il suolo fertile di superficie che lo strato roccioso. Questo processo, che necessita di manutenzione continua, consente di lasciare il suolo, a fine attività, in condizioni migliori di quello originario con la totale soddisfazione dei legittimi proprietari terrieri e nel rispetto della biodiversità.

In conclusione, la miniera genera valore anche per il territorio in cui si trova. Nel 2021 Laviosa ha

lavorato alla richiesta di una nuova concessione mineraria in Sardegna. Il dossier è stato consegnato all'inizio del 2022 ed è attualmente in corso di valutazione da parte degli Enti coinvolti.

Il giacimento minerario ha una potenzialità stimata di circa 1.000.000 ton di argille bentonitiche, che si progetta di estrarre in un arco temporale di 20 anni.

Il ripristino ambientale sarà realizzato contestualmente all'estrazione mineraria. Quindi, il lotto in cui si è terminata l'estrazione del minerale verrà colmato simultaneamente all'apertura del lotto adiacente e restituito agli usi previsti dal progetto di ripristino ambientale.

In una porzione delle aree ripristinate si prevedono sia l'inerbimento nel corso delle lavorazioni minerarie, sia uno spostamento di eventuali piante di rilievo dalle zone di lavoro ad altre zone nell'area di concessione. Tutte queste fasi avvengono sempre sotto la supervisione di specialisti naturalisti o agronomi. È inoltre prevista una donazione di alberi per i parchi cittadini della città, così come l'organizzazione della Giornata dell'Albero sotto la supervisione e la collaborazione del Comune con il coinvolgimento delle scuole di vario grado.

Per il futuro si è pensato anche di fare di più per la comunità in cui opera Laviosa. La miniera è infatti un eccellente luogo didattico: l'idea è quella di coinvolgere bambini e ragazzi per parlare loro di minerali, della loro importanza, del



processo di trasformazione, del loro impiego in soluzioni concrete pensate per migliorare la vita delle persone. Potremo parlare loro di processi industriali e di rispetto per l'ambiente e trasmettere ai giovani un po' di passione per questo mestiere affascinante.





# Le miniere Laviosa

---

## Turchia

**Bakirgoel** Ballik (Unye)



---

## Italia

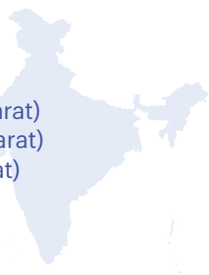
**Rio Bau Nurri** Nurri (OR)  
**Santa Maria III** Masullas (OR)  
**Monte Furros** Ozieri (SS)  
**Monte Idda** Narcao (SU)



---

## India

**Khirsara** Kutch (Gujarat)  
**Nandhra** Kutch (Gujarat)  
**Sherdi** Kutch (Gujarat)



---

## Francia

**Curcay-sur-Dive** Curcay  
(Vienne, Nouvelle Aquitaine)



# DAL PRODOTTO ALL'APPLICA- ZIONE

# Per Laviosa, Innovazione e Ricerca e Sviluppo sono il punto di riferimento nel processo di creazione del valore.

La capacità da parte dell'azienda di controllare il processo produttivo FROM MINE TO MARKET è fondamentale per garantire ai clienti materie prime qualitativamente stabili nel tempo e la totale supervisione del processo produttivo per consegnare un prodotto finale in linea con le più diverse aspettative.

La gestione dei prodotti è affidata a un gruppo di figure tecniche, i Product Manager, esperti della gamma dei prodotti e della loro applicazione nel mercato al quale sono rivolti, che sono in costante contatto con i clienti, intervenendo non solo quando si rende necessaria la risoluzione di un problema tecnico ma soprattutto per proporre in maniera proattiva soluzioni ad hoc per il cliente nell'ottica di migliorare il suo processo produttivo e resa del prodotto finale.

La sfida che quotidianamente Laviosa si trova ad affrontare è quella di essere sempre pronta ad anticipare le nuove richieste provenienti dai mercati, non abbandonando la ricerca più accademica e partecipando attivamente a progetti finanziati dalla Comunità Europea, nonché a collaborazioni scientifiche con enti di ricerca per approfondire ed estendere le conoscenze prodotto/applicative.

La gestione del controllo di qualità nei vari laboratori situati a fianco degli stabilimenti produttivi del Gruppo si basa sulla supervisione delle materie prime di partenza e del processo, al fine di prevenire eventuali non conformità, per poi

passare al controllo delle caratteristiche dei prodotti finiti, secondo specifiche di prodotto/applicative, definite dai Product Manager.

## Riassetto organizzativo

In seguito ad un approfondito lavoro di riorganizzazione aziendale, che Laviosa ha condotto durante tutto il 2021 fino ai primi mesi del 2022,



sono nate due Business Unit dalle tre precedenti, favorendo così un processo di focalizzazione e di chiarezza sia per la business community sia per la popolazione interna.

La prima unit, Performance Minerals è il risultato della fusione tra BU Industrial Additives e BU Construction Technologies e si rivolge al mondo business-to-business, mentre la seconda, Pet Care, è destinata al mercato consumer: due approcci necessariamente diversi.

Le due Business Unit hanno un obiettivo comune: quello di mettere a fuoco, nell'ambito della loro attuale offerta, le attività che per l'Azienda sono più potenziali e, una volta individuate, di pianificarne lo sviluppo nel breve come nel lungo

termine. Nel perseguire questi obiettivi, l'intenzione è di integrare maggiormente la sostenibilità in tutti gli aspetti e le fasi del business, continuando a tenere fede ai principi e ai valori che animano Laviosa da sempre.



# Performance Minerals: un anno di forte crescita e desiderio di ritorno alla normalità.

Costruiamo oggi il nostro futuro. Un incipit che da sempre ha contraddistinto la nostra voglia di guardare lontano, di immaginare soluzioni innovative che possano contribuire, nel loro piccolo, a rendere il mondo – la nostra casa – un posto migliore. Siamo impegnati a rendere i nostri processi produttivi sempre meno impattanti per l'ambiente, grazie a una ricerca e sviluppo sempre più sostenibile e ad un approccio olistico.

UMBERTO LAVIOSA

Nel 2021 l'azienda, causa la pandemia Covid-19, ha dovuto, obtorto collo, imparare a convivere con un mutato assetto sociale e cambiare la propria maniera di interagire, pur mantenendo inalterata la propria sensibilità verso le richieste dei clienti.

Riavvolgendo il nastro della storia, si può dire che il 2021 sia iniziato con una forte voglia di riscatto e di rimettersi in gioco in prima persona dopo un anno davvero inimmaginabile. Gli effetti della pandemia hanno fortemente modificato il mondo delle persone, il loro stile di vita, l'approccio al lavoro, le modalità d'incontro e le stesse attività commerciali. Con il nuovo anno la divisione Performance Minerals si è rapidamente trasformata da team di "personaggi in cerca di autore" a una squadra di persone fortemente motivate per la ripartenza.

Le visite ai clienti, soprattutto in Italia, hanno confermato, laddove ce ne fosse stato bisogno, che viaggiare permette alle persone di interagire, che entrare nei luoghi di lavoro dei partner, parlare con loro delle loro attività, conoscere le loro vite più da vicino, garantisce a tutti una possibilità di crescita personale e professionale da non sottovalutare.

Non si può negare che questa rinnovata situazione abbia favorito accordi commerciali, partnership e nascita di nuovi progetti.

Una grande capacità di adattamento ha quindi portato a chiudere l'anno 2021 con dei risultati che nessuno avrebbe potuto prevedere a inizio anno.

---

## FONDERIA

Il 2021 è stato l'anno della ripresa – ripresa economica, con un risultato positivo ben oltre le aspettative e con la ripresa delle relazioni e degli eventi in presenza. A questo proposito, va ricordato il congresso AMAFOND che si è svolto a novembre a Brescia e che ha raccolto una partecipazione particolarmente ampia da parte degli operatori di settore.

Ottima la crescita in India, che rappresenta una delle aree più interessanti per lo sviluppo del settore. Materie prime di qualità, associate al lavoro del team locale di vendita e assistenza al cliente, stanno portando risultati estremamente importanti in un comparto in forte espansione.

L'assistenza tecnica, fondamentale nel settore, dopo un periodo di gestione delle problematiche da remoto, ha ripreso le visite in presenza, garantendo un servizio ancora più efficace di consulenza e risoluzione delle problematiche.

Tenere la terra di formatura costantemente sotto controllo permette di prevenire e correggere eventuali variazioni che potrebbero portare a difetti, permette inoltre di risalire più facilmente alle cause e quindi alla soluzione, nel caso in cui si manifestino delle problematiche.

Le strutture produttive e commerciali di Laviosa in Italia (Livorno), India (Pundi, Gujarat) ed in Spagna (Vitoria, Bilbao) garantiscono ai nostri clienti un servizio di assistenza puntuale e prodotti ad alte prestazioni.

---

## COATING AND PLASTIC

Nel 2021 Laviosa, che vanta un'esperienza pregressa esclusiva con distributori specializzati nel Coating, si è aperta a collaborazioni diverse con distributori specifici nel settore dell'edilizia in Italia, Spagna e Germania. Queste nuove opportunità porteranno a uno sviluppo del settore edilizia, strategico per l'azienda.

La pandemia, inoltre, ha penalizzato la produzione cinese di molti prodotti e questo ha creato nuove opportunità per il brand Laviosa Argimel.

Infine, grazie a una collaborazione con un centro di ricerca universitario, è stato sviluppato un ulteriore know-how sull'interazione con i polimeri e sulla messa in evidenza delle proprietà sinergiche in antifiamma, fondamentale per ampliare il nostro mercato.

---

## CONSTRUCTION TECHNOLOGIES

Per il settore Construction Technologies, piace ricordare alcuni dei più interessanti progetti cui Laviosa ha contribuito con i propri prodotti. Tra questi: i tunnel delle metropolitane di Parigi, Singapore, Lione e Copenaghen, le stazioni della metropolitana di Göteborg e Napoli, le grandi infrastrutture di Bangkok, i gasdotti italiani, che con la guerra in Ucraina sono ora divenute opere strategiche per la nostra nazione.

Per ingegneria civile sono state introdotte nel mercato nuove soluzioni tecniche liquide per la gestione dei fluidi di scavo in cantiere e la disidratazione dei fanghi di lavorazione, in grado di ampliare il portfolio prodotti ad alto valore aggiunto.

Infine, grazie all'innegabile qualità dei propri tappeti bentonitici, Laviosa è stata coinvolta nei progetti di costruzione di nuovi impianti di discarica per i rifiuti urbani, opere di primaria importanza, sia sul mercato domestico che su quello europeo.

Sempre nel settore edilizio, di pari soddisfazione è stata la fattiva e intensa collaborazione con i più stretti distributori del Gruppo a livello globale.

---

## PERFORMANCE ADDITIVES

Tutti i settori delle Performance Additives hanno mostrato crescita di volume e di fatturato mediamente del 10% anche in settori maturi dell'azienda, come in quello del beverage.

Una nuova linea di prodotti è stata sviluppata per l'agricoltura, sia tradizionale sia biologica, dove i nostri minerali trovano impiego come protettivo fogliare, corroborante e substrato per microelementi.

Anche nella mangimistica animale sono state riviste alcune formule e sviluppati nuovi prodotti per migliorare l'efficienza della bentonite e allo stesso tempo aggiungendo proprietà immunostimolanti permettendo una protezione più ampia.

Trasversalmente su tutti i settori ci sono stati progetti che hanno portato all'introduzione di nuove materie prime, con conseguente modifica dei processi produttivi, atti a ridurre l'impatto dei costi produttivi e materie prime, e con l'apertura di un nuovo tipo di mercato per Laviosa: il mercato per l'assorbimento di umidità atmosferica.



# Pet care: un anno di grande sviluppo e novità di prodotto.

L'obiettivo principale della Divisione Pet Care è quello di migliorare la qualità della vita delle persone, pianificando la messa a punto di un nuovo prodotto, avendo presente tutte le fasi in cui si articola il ciclo di vita dello stesso, per uno sviluppo sostenibile.

OLIMPIA LAVIOSA

Laviosa opera nel Pet Care da oltre 40 anni. L'Ingegnere Ernesto Laviosa fu un pioniere in questo settore, quando negli anni '80 portò sul mercato italiano la lettiera per gatti a base di bentonite.

Le lettiere Laviosa, a marchio Signor Gatto, furono una vera e propria innovazione grazie al loro potere agglomerante comunicato al grande pubblico tramite uno slogan diretto e per questo vincente: LA LETTIERA CHE FA LA PALLA. Da allora Laviosa ha continuato a sviluppare prodotti dalle caratteristiche sempre più differenzianti e funzionali per i consumatori che, a loro volta, hanno iniziato ad apprezzarli sia in Italia che all'estero.

Allo storico marchio Signor Gatto è stato affiancato nel tempo anche un secondo brand, LindoCat, ideato per essere distribuito nel canale specializzato.

Sono gli anni 2016-2018 a segnare la svolta strategica della divisione Pet Care: il brand LindoCat viene rilanciato tramite un'operazione di restyling grafico ed una comunicazione ad hoc, pensata per il cliente del negozio specializzato, nonché grazie all'introduzione di una linea di prodotti ad alto valore aggiunto, funzionali e super performanti che oggi costituiscono la gamma LindoCat Advanced.

Nel 2019 Laviosa lancia il marchio ARYA: si tratta di una linea di prodotti naturali e sicuri per l'igiene del cane e del gatto, che arricchisce la proposta Laviosa nel segmento dell'igiene e benessere dei pet. Fra il 2018 e il 2020 la società Laviosa France SAS ha finalizzato importanti investimenti, per consolidare il posizionamento della Business Unit Pet Care a livello europeo, assicurandosi il controllo dell'intera filiera oltralpe acquisendo una miniera, uno stabilimento per la trasformazione e una fabbrica per l'insacchettamento e la commercializzazione del prodotto.

Nel 2021 si assiste ad una significativa crescita del mercato delle lettiere per gatti (+ 4,5% vs anno precedente) dovuta in parte al lock-

down causato dalla pandemia, durante la quale cresce l'attenzione nei confronti degli animali da compagnia. In Italia Laviosa registra una crescita dell'11% e il brand raggiunge la quota del 32% del fatturato.

Nel 2021 Laviosa France ha visto consolidare le proprie vendite. Il mercato francese, con le sue grandi superfici specializzate, si rivela un mercato molto interessante per lo sviluppo di Laviosa e del suo marchio Lindocat. Le vendite delle lettiere in gel di silice che in Francia detengono una quota di circa il 20% (dati 2020) hanno subito una battuta d'arresto per l'aumento dei costi di importazione, ma il mercato delle lettiere ha continuato a crescere, soprattutto nei segmenti premium, privilegiando lettiere agglomeranti dalle caratteristiche naturali e non di sintesi e lettiere a base vegetale.

Nel 2021 è stato l'anno di rilancio del brand Signor Gatto sul mercato della Grande Distribuzione italiana. Signor Gatto è un marchio



storico e con una elevata brand awareness, particolarmente apprezzato dai consumatori italiani. Il rilancio, che continuerà per tutto il 2022, prevede una nuova struttura di gamma, con la selezione di prodotti dalle dimensioni più contenute e un nuovo packaging, caratterizzato da una comunicazione più chiara e diretta.

Il 2021 è stato un anno positivo anche per il brand ARYA, che ha visto un graduale consolidamento delle vendite e un aumento della distribuzione. La controllata Laviosa Turkey, nonostante la pandemia, l'inflazione elevata e l'aumento dei costi soprattutto nell'ultimo trimestre, ha avuto una performance positiva. Nello specifico, il fatturato netto 2021 è stato caratterizzato da un incremento del +16% rispetto all'esercizio precedente e da un aumento della quota delle vendite di prodotto insaccato sia a marchio Laviosa che Private Label (+50%). Nel 2021 è stato approvato un progetto di investimento in una nuova linea di produzione per aumentare la capacità produttiva di bentonite bianca per lettiera, minerale dal naturale colore bianco caratterizzato da performance elevate che sta trainando la crescita del comparto lettiera agglomeranti sul mercato europeo.

Per correre sul tema di innovazione e sostenibilità, nel 2021 Laviosa ha presentato in Italia un progetto particolarmente innovativo. Pensato, studiato e realizzato in un'ottica di economia sostenibile. Si tratta di un concetto simile ad una stazione di ricarica self-service. Il nome Lindocat Refill&Save richiama appunto il consumatore ad un comportamento sostenibile: il punto vendita è dotato di contenitori di lettiera vegetale sfusa, dove il consumatore, attraverso l'utilizzo di appositi secchi, può liberamente ricaricare la propria lettiera senza alcuno spreco. Si tratta di un'idea che fa vincere tutti: innovazione e affluenza per il punto vendita, convenienza e comodità per il consumatore e sostenibilità per l'ambiente dovuta alla riduzione dello spreco.

Nel 2021 sono state installate alcune stazioni di ricarica Lindocat Refill&Save in punti di vendita sparsi su tutto il territorio nazionale. A fronte dell'andamento particolarmente positivo del progetto, che ha ricevuto un'ottima accoglienza da parte dei consumatori, Laviosa ha deciso di investire nell'installazione di ulteriori stazioni di ricarica, che saranno presenti nei punti di vendita a partire dal 2022. Si prevede di rendere il progetto permanente con l'installazione di nuove stazioni ogni anno. Il 2021 è stato infine l'anno della ripresa in presenza delle Fiere. Laviosa ha preso parte all'evento Petzoo

Eurasia di Istanbul, tenutosi dal 20 al 24 ottobre 2021, e alla fiera Zoomark International a Bologna, svoltasi dal 10 al 12 novembre. In particolare, in occasione di Zoomark International Laviosa ha presentato due nuovi prodotti 'anti-odore': Lindocat Advanced Carbon + Fresh e Lindocat Advanced Carbon + Micro, composti al 100% da bentonite bianca addizionata di carboni attivi naturali, optando per un packaging sostenibile (sacco e scatola composta al 100% da carta FSC).



12 prodotti



36 prodotti



54 prodotti

# LAVIOSA E LA SOSTENIBILITÀ

# Per il nostro modello organizzativo innovazione e sostenibilità sono un binomio imprescindibile cui aspirare.

Sono due leve fondamentali per guidare il cambiamento, cogliere in anticipo nuove opportunità di mercato e creare valore condiviso per tutti i nostri stakeholder.

La sostenibilità ci aiuta a migliorare la qualità della vita delle persone e delle comunità in cui operiamo, a ridurre la nostra impronta ecologica, a soddisfare le esigenze dei clienti e dei consumatori e a sviluppare solide relazioni con dipendenti e fornitori.

Con la consapevolezza che la natura non sia qualcosa di separato da noi, ci siamo chiesti:

- 1 quale sia la vera ragion d'essere di un'azienda come la nostra
- 2 come possiamo impegnarci per dare il nostro contributo alle grandi sfide che l'umanità sta affrontando oggi e dovrà affrontare nei prossimi anni
- 3 in che modo possiamo agire per contribuire a costruire un futuro più sano e più equo

## Laviosa e l'Agenda 2030 dell'ONU

La strategia di crescita del Gruppo Laviosa ambisce ad essere sempre più in sintonia con l'Agenda 2030 dell'organizzazione delle Nazioni Unite e i suoi 17 Obiettivi di Sviluppo Sostenibile (Sustainable Development Goals – SDGs) per costruire un futuro inclusivo, sostenibile e resiliente per le persone e per il pianeta.

Questo documento è anche il punto di riferimento delle aziende, delle istituzioni, delle organizzazioni e dei cittadini che oggi desiderano scendere in campo per il bene comune.

I suoi valori li ritroviamo anche nel Green Deal Europeo, il grande piano con cui l'Unione Europea punta a diventare, nel 2050, il primo continente a impatto zero.

Il Gruppo Laviosa, consapevole del proprio importante ruolo sociale, vuole oggi poter contribuire, con le strategie che ha iniziato a mettere in atto, al miglioramento del proprio impatto sociale, economico e ambientale.

Questi i principali progetti di Laviosa, esempi del suo impegno per il raggiungimento dell'Agenda 2030: obiettivo 3 (salute e benessere), obiettivo 7 (energia pulita e accessibile), obiettivo 9 (industria, innovazione, infrastrutture), obiettivo 12 (consumo e produzione responsabili), obiettivo 15 (la vita sulla terra).

## Salute e benessere



Laviosa è impegnata nella promozione del benessere per migliorare la qualità della vita dei suoi collaboratori, dei consumatori e di tutti gli stakeholder. La cultura della salute – dagli ambienti produttivi, alle caratteristiche igienico-sanitarie dei prodotti, fino alla loro distribuzione – è uno degli elementi fondamentali per creare valore per le persone.

### Sicurezza nel luogo di lavoro

La sicurezza delle persone e la cultura della salute hanno per Laviosa un valore di primaria importanza. L'obiettivo è migliorare continuamente l'ambiente di lavoro, l'organizzazione aziendale e il benessere psico-fisico dei dipendenti, anche attraverso la promozione della partecipazione attiva e l'incoraggiamento allo sviluppo personale.

Già nel 2020 il Gruppo aveva aumentato la quota destinata all'implementazione di progetti inerenti al miglioramento della sicurezza degli ambienti di lavoro oltre che alla tutela dell'ambiente, portandola al 14,2% del totale degli investimenti.

A Villaspeciosa, in Sardegna, nel 2021, il 22% dei Capex disposti per HSE (Health, Safety and Environment) sono stati dedicati a migliorare l'ambiente di lavoro per l'operatore, sotto forma di piccoli progetti, come ad esempio:

- ampliamento dei sistemi di abbattimento delle polveri
- sistemi di insonorizzazione tramite l'utilizzo di appositi pannelli di copertura
- completo rifacimento delle stazioni di controllo interno fabbrica di macinazione

In generale, per il 2021 il budget complessivo dedicato ad HSE è stato pari al 36% degli investimenti totali.

### Progetto di manutenzione 2021

Nel 2021 Laviosa ha dato il via a un importante progetto di manutenzione degli spazi e degli impianti, perché ritiene che una buona e regolare manutenzione possa essere considerata come un'attività strategica da impiegare in modo integrato nelle politiche di sicurezza sul lavoro, di gestione e controllo delle attività, in virtù degli effetti che essa può avere sulla gestione dei fattori produttivi, sulla tutela dell'ambiente, sulla sicurezza, sul rispetto dei requisiti di legge, oltre che sulle prestazioni del sistema produttivo, sulla sostenibilità e sulla qualità del prodotto. Diversi sono quindi stati gli interventi portati avanti nel corso del 2021:

- a Villaspeciosa, in Sardegna, è stato effettuato un revamping importante delle macchine principali dedicate al processo di essiccazione. Questo intervento ha portato al notevole risultato dell'abbattimento del 30% delle fermate per manutenzione. Nel 2022, oltre a terminare il processo di revamping iniziato nel 2021, ci si sta dedicando anche agli spazi esterni, con un progetto a tre anni per rifare il cemento dei piazzali dedicati al carico delle pedane di prodotto finito su camion
- a Livorno si segnalano importanti interventi sia di manutenzione, con il revamping degli impianti di macinazione, sia di miglior utilizzo degli spazi in ottica Metodo 5S, vale



a dire con l'eliminazione di tutto ciò che non sia strettamente funzionale all'attività svolta

- nel sito di via Galvani è iniziata la realizzazione di un magazzino coperto per i prodotti finiti con uno sviluppo verticale degli spazi, che contribuirà in maniera determinante al miglioramento della gestione dell'housekeeping e soprattutto della sicurezza
- questo progetto è previsto continuare nel 2022 e riguarderà in maniera analoga tutti i magazzini di stoccaggio della fabbrica di via Galvani. Esso produrrà una maggiore disponibilità di aree coperte per la gestione delle materie prime, con la positiva conseguenza che queste ultime non saranno più esposte alle intemperie e che pertanto necessiteranno di un inferiore consumo energetico in fase di essiccazione.

### **Gli additivi che migliorano le prestazioni industriali**

Molti dei Performance Additives prodotti da Laviosa forniscono soluzioni ideali per l'igiene e la salute di persone e animali. Solo per citare alcuni esempi: additivi per detersivi solidi e cosmetici, per una sana alimentazione animale, per il trattamento delle acque industriali, per la messa in sicurezza delle discariche esaurite, nonché per le aree industriali contaminate.

## Energia pulita e accessibile



Un piano per la riduzione dell'uso di energia è assolutamente possibile, se non addirittura necessario. Per questo Laviosa sta lavorando a un progetto per rendere il consumo energetico più efficiente.

I piani concreti per il perseguimento di questo obiettivo sono i seguenti:

- 1 rendere più efficienti le macchine esistenti: a Villaspeciosa nel 2021, ad esempio, è stato cambiato il parco compressori e si è optato per macchine di ultima generazione, capaci di garantire un risparmio energetico pari al 6% del complessivo
- 2 installare pannelli fotovoltaici: un progetto triennale finalizzato a coprire il 30% del fabbisogno energetico complessivo. Per lo Stabilimento in via Da Vinci, dove, con un successivo piano di 36 mesi, si è previsto un TGT per l'autoproduzione di almeno il 30% del totale energia utilizzata dalla fabbrica di Livorno (2 stabilimenti)
- 3 rivedere criticamente di tutti i processi produttivi in ottica di risparmio energetico, con progressiva eliminazione delle fasi energivore degli impianti

L'obiettivo è quello di incrementare l'utilizzo di energia solare nei processi produttivi, già adottata al 100% in India. In Sardegna l'utilizzo dell'essiccato solare è passato dal 30% nel 2020, al 35% nel 2021 e si vorrebbe raggiungere l'ambizioso obiettivo di arrivare al 40% nel 2022.

Nello stabilimento di Cersay, in Francia, importanti e strategici lavori di restauro hanno permesso di migliorare i rendimenti energetici del forno di segatura, utilizzato per l'essiccazione del ma-

teriale. La camera di combustione e post-combustione è stata infatti completamente ricondizionata con materiali refrattari di ultima generazione. In conseguenza a ciò si è registrata una riduzione significativa del 10% nel consumo di segatura, che quest'anno ridurrà notevolmente l'impatto ambientale.

## Industria, innovazione, infrastrutture



Laviosa vuole anticipare i tempi, disegnando prodotti e materiali per il futuro. L'obiettivo è sviluppare applicazioni di minerali che aiutino a migliorare le vite delle persone e contribuiscano a risolvere le grandi sfide dell'umanità.

Sicurezza, salute e igiene, ambiente, cibo, soluzioni abitative sono fra le maggiori aree di competenza che ispirano il dipartimento di Ricerca e Sviluppo di Laviosa.

La struttura R&D è costituita nella quasi totalità da laureati o specializzati tecnici, ovvero chimici, ingegneri, geologi e biologi, ognuno con una specifica esperienza nella loro funzione.

Si tratta di un gruppo di circa 30 persone, distribuite tra uffici e laboratori, a Livorno e Villapeciosa in Italia, a Etrechy e Cersay in Francia, a Fatsa in Turchia e Pundi e Mumbai in India.



## Consumo e produzione responsabili



Contenere gli impatti ambientali, ridurre gli sprechi e promuovere un consumo responsabile sono i caposaldi delle politiche di sviluppo di Laviosa.

La decisione, ad esempio, di costruire i propri stabilimenti vicino alle proprie miniere è una scelta aziendale strategica, che vede nella logistica importanti risparmi sia di tipo economico sia ambientale: meno trasporti, meno emissioni climalteranti.

Uno degli obiettivi principali è realizzare prodotti dall'impronta ecologica sempre più ridotta e allo stesso tempo performanti. Nel Pet Care, a favore di una riduzione dell'uso della plastica negli imballi primari, prosegue il progressivo rinnovamento dei packaging da sacco in plastica al sacco in carta certificata FSC.

È importante anche sapere che per la produzione Laviosa utilizza acqua industriale non potabile e che è impegnata nel recupero e riciclaggio delle acque. Per ottimizzare ancora di più l'utilizzo di acque da pozzo, presso lo stabilimento di Vilaspeciosa, è stato acquistato un potabilizzatore, che verrà installato durante il 2022, al fine di poter utilizzare tali acque anche negli spogliatoi.

Infine vale anche la pena ricordare che, laddove possibile, Laviosa adotta delle buone pratiche in termini di riciclo di materiali. Due gli esempi virtuosi in questo senso:

- 1 il recupero di tutti i pallet in legno che vengono regolarmente ritirati dal fornitore e, se necessario, riparati e riutilizzati per produrre materiali di seconda scelta
- 2 il recupero e riutilizzo dei sottoprodotti, che godono nella quasi totalità dei casi di una seconda vita

Solo per fare qualche esempio:

- il materiale zeolitico Organoclay, sottoprodotto del processo di purificazione della dispersione di acqua e bentonite, viene commercializzato da un intermediario per il suo impiego in miscele utilizzate nei negli impianti per la solidificazione dei rifiuti
- le polveri dei sistemi di captazione vengono compattate e rimpiegate nei processi o commercializzate come prodotto finito nei settori della mangimistica o dell'ingegneria civile
- i rotoli di geocomposito non conformi agli standard di qualità vengono invece triturati per ottenere delle pezzature centimetriche e poi vagliati per recuperare circa il 70% della bentonite che contengono
- riciclo imballi primari e secondari in carta e in plastica non più utilizzabili perché obsoleti o danneggiati in appositi centri di raccolta certificati



## La vita sulla terra

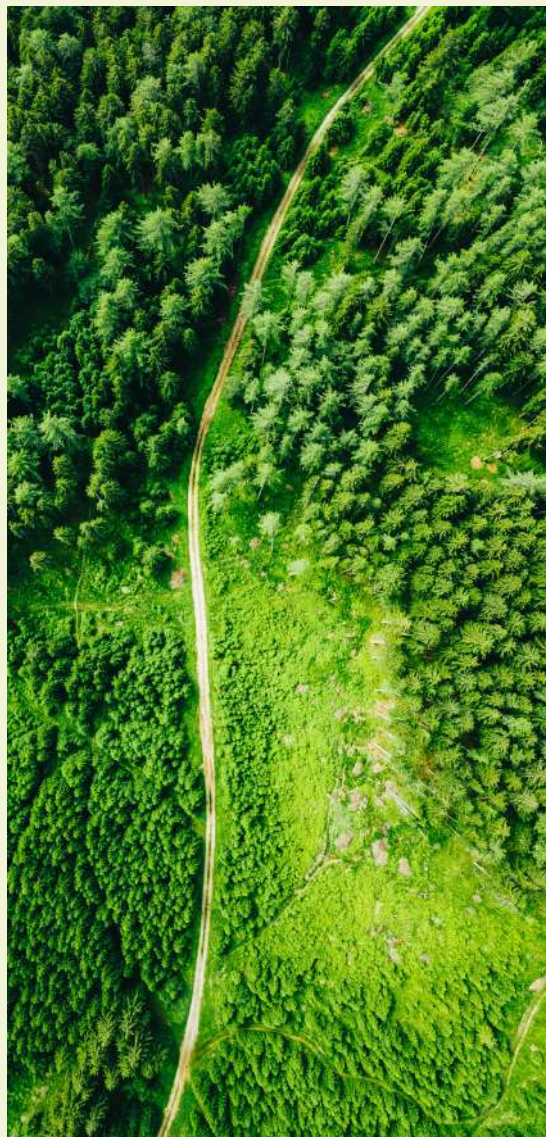


Proteggere, ripristinare e promuovere l'uso sostenibile degli ecosistemi terrestri e arrestare e invertire il degrado dei suoli, fermare la perdita di biodiversità sono gli obiettivi in cui Laviosa crede.

Laviosa è consapevole dell'importanza delle miniere per la sua stessa esistenza e nutre un grande rispetto per il terreno dove avviene lo scavo, per il proprietario del medesimo e per il prodotto minerale.

Oltre ad essere allineata con le leggi relative alla gestione delle miniere, utilizza metodi di estrazione sostenibili. Il ripristino del terreno a fine attività è uno degli impegni più importanti che Laviosa si assume: il terreno viene lasciato sempre in uno stato migliore di come è stato trovato, anche a costo di investimenti non richiesti.

Vale qui la pena ricordare anche che la bentonite, una volta estratta, trova finalità d'uso in molti programmi di protezione dell'ambiente e della natura, come ad esempio per la purificazione delle acque industriali, per i trattamenti di strutture civili, contro i prodotti radioattivi, per il ripristino di terreni inquinati e per la copertura delle discariche e altro.



# LAVIOSA E LE SUE PERSONE

# Laviosa ispira il proprio operato ai principi delle Convenzioni Fondamentali dell'Organizzazione Internazionale del Lavoro e ai principi etici enunciati nelle Linee Guida Ocse per le imprese multinazionali.

Laviosa sa che il personale non è solo una risorsa, bensì il suo asset principale.

La sfida più importante è capire nel tempo quali siano le aspettative delle persone. L'obiettivo è di creare un ambiente di lavoro al passo con i tempi in cui ognuno possa dare il meglio ed essere un'azienda attraente per le persone di valore e capace di trattenere risorse chiave.

Laviosa lo fa implementando una serie di azioni che possano attrarre, ritenere e sviluppare talenti nel tempo, ma anche facendo leva su policy che garantiscano la diversità, l'inclusione, l'uguaglianza e l'equilibrio nella vita delle persone.

La selezione, l'assunzione, la formazione e i piani di crescita del personale avvengono favorendo la diversità e l'integrazione. Compatibilmente con l'efficienza generale del lavoro, Laviosa favorisce quelle flessibilità nell'organizzazione dell'attività lavorativa che facilitano l'equilibrio tra vita privata e professionale.

Per fare un esempio in tal senso, nel 2021 è partito il progetto **TALENTS & KEY PEOPLE** con il quale Laviosa ha deciso di investire in percorsi di crescita e formazione professionale a beneficio sia dei giovani che dimostrano di avere un potenziale sia delle risorse senior dotate di un know-how particolarmente strategico per l'azienda.

Un'altra decisione presa di recente in linea con le aspettative dei dipendenti è di rendere lo smart working strutturale, per una percentuale mensile del 20%, anche quando l'emergenza sanitaria

sarà terminata. Le persone sono sempre al centro dell'attività dell'azienda, sia come dipendenti e collaboratori, sia come comunità del territorio in cui l'azienda opera.

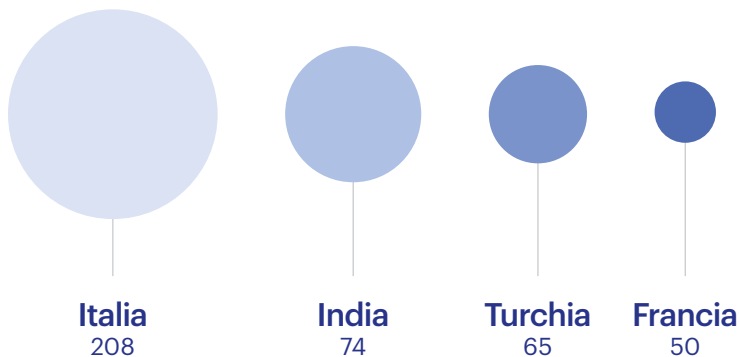
## Codice Etico

Con il Codice Etico Laviosa sancisce il pieno rispetto dei diritti umani, della salute e sicurezza delle persone e del benessere delle comunità locali in cui opera. Inoltre condanna il lavoro minorile o forzato e qualsiasi discriminazione di genere, religiosa, culturale, etnica o sessuale, oppure maltrattamenti fisici, psicologici, verbali o molestie sessuali.



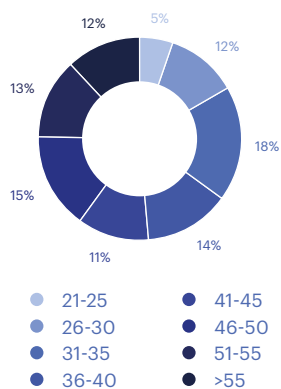
# Laviosa e i suoi collaboratori

## Area geografica

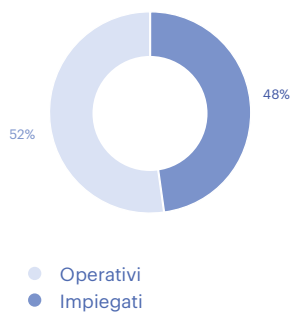


I numeri comprendono sia assunzioni dirette che indirette continuative

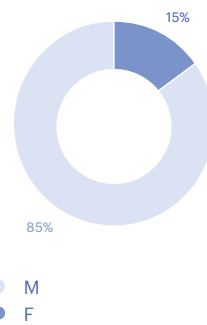
## Fascia d'età



## Qualifica



## Genere



**10** donne ricoprono ruoli manageriali ed executive

## Formazione



Media di ore di formazione pro-capite in un anno

## Infortunati



Riduzione degli infortuni rispetto al 2020

## Giornate perse per infortuni



Riduzione giornate perse per infortuni rispetto al 2020



## I criteri-guida per il recruiting

I rapidi cambiamenti che intervengono nel contesto competitivo, nella tecnologia e nel quadro normativo regolamentare richiedono alle organizzazioni capacità di adattamento e di risposta sempre più veloci.

La diffusione dell'agilità è un obiettivo che accomuna diversi ambiti di intervento e che si estende anche al rapporto con l'ecosistema. In questo contesto è proseguito l'approccio al processo di pianificazione della forza lavoro con l'obiettivo di identificare e colmare i gap tra situazione attuale e futura, definendo qualità, quantità, tempistiche e collocazione della forza lavoro.

Le politiche di assunzione degli ultimi anni hanno contribuito a un ricambio generazionale della popolazione aziendale. Basti pensare che l'età media dei neoassunti è di 30 anni. Le due aree di competenza che hanno registrato il maggior numero di questi neoassunti, sono state le divisioni Sales e Finance. È anche aumentata la presenza femminile, salita al 20% delle assunzioni degli impiegati, nonché quella dei laureati, che anche in questo caso salgono al 20%.

Dall'anno in corso è sempre più richiesta una spiccata predisposizione a condividere la vision aziendale anche in termini di sostenibilità.

## Composizione e distribuzione del personale

Il numero complessivo è rimasto sostanzialmente stabile. È cambiato invece il potenziale generale delle risorse: a diplomati e laureati sono state infatti offerte posizioni di sviluppo in ambito tecnologico per facilitare il processo di innovazione e digitalizzazione dell'azienda.

Il tasso di turnover si è decisamente ridotto negli anni passando dal 4,8% del 2018 all'1,2% del 2021, grazie ad una serie di percorsi di crescita e sviluppo e a politiche di retaining, indirizzate soprattutto ai giovani talenti – TALENT PROJECT 2021.

Età media: il Gruppo da questo punto di vista presenta una situazione eterogena. In Italia l'età media è ancora relativamente alta, ovvia conseguenza dell'innalzamento dell'età pensionistica

(45,3 anni), così come in Francia nonostante un processo di riorganizzazione delle strutture (43,9 anni); la Turchia e l'India invece si attestano su una media di 35 anni. L'età media all'interno del Gruppo Laviosa è 41,9 anni.

## La formazione

In Italia, come negli altri paesi, Laviosa è stata capace di costruire dei gruppi di lavoro eterogenei, trasversali ed efficaci. E l'intenzione è di continuare a evolvere in questo senso con l'ausilio di percorsi di crescita e sviluppo mirati, sia individuali sia collettivi per non disperdere, anzi incrementare progressivamente, il livello di know-how e specializzazione.

Una specificità di Laviosa è quella di investire sui leader del futuro: il tasso di nuova occupazione giovanile è qui infatti particolarmente alto e la formazione delle nuove generazioni è orientata all'innovazione digitale, all'industria 4.0 e alla sostenibilità. Nei processi di recruiting viene richiesta una spiccata predisposizione a condividere la vision aziendale proprio per quanto riguarda la sostenibilità.

Nel 2021 Laviosa ha dato il via a un piano di training strutturati che si sviluppano su tre assi:

- le linee guida per la gestione del personale sono dettate e monitorate dalla direzione HR, ma la gestione diretta è demandata ai manager e ricade sotto la loro responsabilità
- è stato implementato un "succession plan" per i manager più qualificati al fine di non incorrere in problemi di copertura delle aree più strategiche. Tale piano denominato PEOPLE REVIEW deve essere continuamente aggiornato e rivisto dalla Direzione HR in base ai cambiamenti organizzativi e alla valutazione delle performance
- è stata realizzata una mappatura delle risorse, suddivise in Key People, per i quali sono previsti dei corsi di aggiornamento e Talents, per i quali invece occorrono

dei piani di formazione, oltre che percorsi di sviluppo personalizzati.

## **La gestione della pandemia**

Per la gestione dei rischi pandemici, per tutto il 2021 fino anche al 2022, si sono adottati rigorosi protocolli sanitari curati da RSPP (Responsabile Servizio Prevenzione e Protezione) e HR (Risorse Umane) per indirizzare i lavoratori verso un comportamento virtuoso.

La risposta delle persone è stata mediamente positiva, come dimostra il fatto che non ci sono stati focolai all'interno dei nostri siti produttivi.

Grazie all'istituzione dell'Agile Working, si è riusciti a evitare la contemporanea presenza di un numero eccessivo di persone negli uffici: la percentuale di Agile Workers è stata del 35% ca. L'organizzazione del lavoro non ne ha risentito, tanto che, come già si diceva, l'azienda renderà strutturale lo smart working.

# LAVIOSA E I SUOI FORNITORI

# Stante la crescente dinamicità del mercato di riferimento, la supply chain acquisisce un ruolo sempre più importante nell'organizzazione Laviosa.

La relazione con i nostri fornitori e la conseguente strategia di approvvigionamento sono oggetto di un delicato processo di valutazione e bilanciamento.

Il processo di negoziazione sul prezzo, atto a garantire le migliori condizioni economiche di approvvigionamento è solo uno degli aspetti presi in considerazione. Il concetto di vantaggio competitivo abbraccia infatti aspetti ad ampio raggio, tutti essenziali per garantire la massima tenuta della catena del valore: facciamo riferimento alla qualità del materiale fornito, ai tempi di approvvigionamento, al mantenimento di un'alternativa valida di fornitura (dual sourcing), ai termini di pagamento, all'affidabilità del servizio connesso alla fornitura.

Il tutto viene realizzato secondo un modello aziendale che si impegna a garantire una catena di fornitura responsabile basata su principi di Anti Corruzione, Diritti Umani, Lavoro e Ambiente, temi che contribuiscono a definire il concetto di sostenibilità in relazione alle loro attività e ai loro stakeholder, sempre con un'attenzione massima alla sicurezza, inserendo nel parco fornitori solo Società che hanno superato un attento esame, atto a verificare lo stato di regolarità contributiva dei dipendenti e l'idoneità tecnico professionale.



# IMPEGNO SOCIALE



# Il 2021: un anno ricco di attività per la Fondazione Laviosa dopo il rallentamento subito durante l'anno del Covid.

Per la Fondazione Laviosa l'anno è cominciato con la realizzazione della Winwall Collection. Si tratta di una sorta di galleria fotografica a cielo aperto. Le opere esposte lungo il muro di cinta dello stabilimento di Livorno sono il frutto di un workshop tenuto da Letizia Battaglia con un gruppo di giovani fotografi che, sotto la guida esperta della celebre fotografa siciliana, hanno colto momenti salienti del lavoro in fabbrica e hanno dato vita a una interessante raccolta di immagini. Ne è scaturito un muro-finestra che apre al mondo circostante la realtà e le persone che vivono e lavorano all'interno della fabbrica. Un tempo questo muro aveva lo scopo di celare all'esterno ciò che accadeva dentro l'azienda. Oggi, propone l'esatto contrario: rende partecipe la città di Livorno della vita quotidiana di Laviosa. Un forte segno di cambiamento delle tradizioni industriali: aprire anziché chiudere, trasparenza anziché riservatezza, apertura verso l'esterno.

Nell'ambito del più ampio progetto **FOTOGRAFIA E MONDO DEL LAVORO** è stato aperto in primavera il concorso fotografico n. 4 della Fondazione.

Gli iscritti al concorso fotografico 2021 della Fondazione Carlo Laviosa si sono cimentati sul tema del concorso: **TORNEREMO A VIAGGIARE: IL LAVORO NEL TURISMO FRA TRADIZIONE E NUOVE FORME DI OSPITALITÀ**. Il concorso ha fatto registrare la partecipazione di oltre 100 artisti e si è concluso con una grande mostra fotografica avvenuta a inizio estate nel bellissimo scenario dei granai di

villa Mimbelli, a Livorno dove sono state esposte le opere vincitrici e quelle selezionate dalla giuria. Una giuria di grande prestigio, presieduta da Letizia Battaglia e costituita da giornalisti del settore ed esponenti del mondo che ruota attorno alla fotografia.

A fine stagione, nell'ambito del progetto **MOSTRE D'AUTORE**, la Fondazione ha avuto finalmente il piacere di ospitare la mostra **LIFE'S A BEACH** del grande fotografo inglese Martin Parr.

La mostra, distribuita dalla agenzia fotografica Magnum di Parigi, ha riscontrato un grande successo di visitatori sia appassionati di fotografia sia visitatori curiosi e interessati ad approfondire meglio lo sguardo ironico e trasgressivo con cui l'autore ha colto i momenti di libertà e di omologazione che il genere umano offre su tutte le spiagge del mondo.

La mostra delle opere di Martin Parr era da tempo nei programmi della Fondazione, più volte rinviata a causa del Covid, è stata allestita a fine estate ai Granai, l'area espositiva del museo Fattori nuovamente messa a disposizione della Fondazione dalla direzione del museo, grazie al consolidato rapporto di collaborazione con il museo Fattori e con l'assessorato alla cultura del comune di Livorno. La Fondazione ha proseguito durante quest'anno nel suo obiettivo di affermarsi come un soggetto culturale rilevante del territorio livornese. Ha continuato ad investire nelle relazioni con l'assessorato alla cultura del Comune, con il

duplice obiettivo di rafforzare la conoscenza del Gruppo Laviosa nel territorio che ne ospita il quartier generale e che ne è stato il luogo di origine e di trasmettere al territorio valori ed esperienza frutto del suo sviluppo internazionale.

I programmi futuri della Fondazione saranno caratterizzati da sempre maggiore attenzione alla formazione, al mondo del lavoro, ai giovani, alle problematiche e alle difficoltà di avvicinamento dei giovani al mondo del lavoro. Quindi pensiamo a collaborazioni con le scuole, occasioni di informazione e formazione; pensiamo anche all'approfondimento dei rapporti fra individuo e lavoro, tra impresa e società e riflessioni sul senso ultimo di una attività economica.

Infine e non meno importante nei programmi futuri della Fondazione sarà di portare avanti indagini e riflessioni sulle trasformazioni in atto nel mondo del lavoro, sui nuovi modelli organizzativi e produttivi sempre più flessibili.

L'intento è di valorizzare anche lo stretto rapporto della Fondazione con le società del gruppo Laviosa, facendo tesoro della diffusione geografica del gruppo in Europa ed in estremo oriente; l'obiettivo è di trasmettere esperienze e conoscenze acquisite a contatto con culture diverse e riuscire a trasformarle in valore per la comunità locale.





## Le attività della Fondazione in India e in Turchia

In India, come in Turchia, Laviosa si adopera a favore delle comunità locali, ascoltando e soddisfacendo le loro richieste che riguardano gli ambiti più diversi: dai computer per la scuola, alle luci stradali del villaggio, all'abbigliamento per l'inverno, al cibo per le vacche in India, all'offerta per il restauro di una moschea fino al cestino per il cibo per le famiglie indigenti durante il periodo del Ramadan e al sostegno per le attività sportive dei giovani in Turchia.

# LAVIOSA MARITIME

# L'attività di agente marittimo e spedizioniere della Laviosa Maritime ha una lunga tradizione, iniziata nel 1922.

Questo tipo di attività andò ad aggiungersi a quella già esistente di importazione di carbone dall'Inghilterra nel porto di Livorno e alla relativa commercializzazione su tutto il territorio nazionale. Da allora ha raggiunto un altissimo livello di specializzazione nell'assistenza di navi di qualsiasi tipo, con dedizione all'ottimizzazione dei servizi di porto. Nel corso degli anni ha sviluppato e consolidato un know-how specifico in varie attività: dal carico e scarico di minerali industriali (Divisione Logistica Alla Rinfusa), allo stoccaggio di prodotti chimici (Terminal Rinfusi Mediterraneo) e alla assistenza commerciale e operativa alle navi ro-ro (Divisione Traghetti).

Nel corso del 2021 la Laviosa Maritime ha fornito servizi ad un totale di 144 navi, la maggior parte delle quali presso il porto di Livorno. La Laviosa Maritime è certificata dal RINA, in conformità al Sistema di Gestione della Qualità ISO 9001: 2015.

Il Management System viene implementato dal 1998. Lo sforzo continuo per la ricerca della qualità da parte dell'azienda ha portato negli anni ad una crescente attenzione al miglioramento dei servizi offerti al trasporto marittimo, che si basa essenzialmente su due elementi chiave:

- l'ascolto scrupoloso delle esigenze dei clienti
- massima ottimizzazione possibile delle risorse interne all'azienda allo scopo di soddisfare tali esigenze

Gli obiettivi della Laviosa Maritime continuano a concentrarsi oggi sulla creazione e il mantenimento di relazioni durature, solide e redditizie con clienti e fornitori, basate su una collaborazione trasparente così come su una costante messa a punto della qualità dei servizi. Laviosa Maritime punta a far crescere e consolidare il proprio ruolo di operatore specializzato nel settore business, in cui ha ottenuto gran parte del proprio successo nel corso degli anni.

Un altro obiettivo importante è quello di espandere geograficamente il mercato e ampliare la propria visione nella logistica, fornendo ai clienti soluzioni di servizio aggiuntive anche attraverso le opportunità offerte dall'evoluzione IT e tecnologia dei sistemi.

Proprio per sottolineare questa ambiziosa visione riguardo al futuro dell'azienda, dal 2022 il suo nome è diventato Laviosa Maritime e non più Carlo Laviosa Agenzia Marittima, abbracciando idealmente con il nuovo nome, tutto il passato, ma anche una missione futura più ampia.

## TERMINAL RINFUSI MEDITERRANEO SRL

---

Raccontare l'anno 2021 per il Terminal Rinfusi del Mediterraneo Srl (TRM), vuol dire raccontare l'andamento del Terminal Calata Orlando srl (TCO), la sua controllata al 55%, specializzata nelle operazioni portuali di imbarco e sbarco di prodotti rinfusi.

Per il TCO il 2021 è stato l'anno migliore degli ultimi 20, sostenuto dal recupero completo dei volumi che si erano ridotti del 20% nell'anno del Covid e sono tornati ad essere nel 2021 oltre 630.000 tonnellate di merci movimentate, ma soprattutto sostenuto dagli effetti del lungo lavoro di risanamento

avviato dal management della società a partire dal 2017. Il TCO ha chiuso l'anno con un risultato positivo netto di euro 517.617, pari al 12% del fatturato. Quindi il TCO è sicuramente un asset importante per la Laviosa Maritime, che movimentata così 138.000 tonnellate di merci e risulta essere uno dei maggiori clienti del terminal, movimentando il 22% del totale merci che transitano dal terminal stesso. È un asset che possiamo definire di valore strategico, considerando che una parte delle merci sono destinate ad alimentare gli stabilimenti livornesi di Laviosa.

Nel corso dell'anno è proseguito il programma di investimenti per il rinnovamento del parco mezzi del terminal, destinati non solo al miglioramento di efficienza e produttività, ma soprattutto alla riduzione dell'impatto ambientale delle attività del terminal. Buone le prospettive per il 2022 che confermano l'importanza strategica del porto di Livorno che svolge le proprie attività per approvvigionare le industrie del territorio. Elemento determinante per l'economia Toscana e non solo.

## DIVISIONE TRAMP

---

Questo segmento delle attività dell'agenzia marittima agisce come agente marittimo per navi vaganti, solitamente progettate per trasportare rinfuse secche, liquidi sfusi e merci generiche. I porti di chiamata nel 2021 sono stati 144.

## DIVISIONE BULK

---

In oltre 40 anni di attività, la Divisione Bulk della Laviosa Maritime ha sviluppato le competenze specifiche richieste in questo campo. Lo scarico, lo stoccaggio e il trasporto sono solo alcune delle fasi del processo necessario per portare i prodotti sfusi dalla fonte all'utente finale: l'integrazione dei sistemi, la regolarità e l'efficienza in queste fasi sono ciò in cui la Laviosa Maritime eccelle.

La pluriennale collaborazione con la società Laviosa e con le al-

tre aziende industriali che operano all'interno dello stesso gruppo, ha permesso di condividere le esperienze e le competenze necessarie ad acquisire il business di alcuni dei leader mondiali del settore, che da numerosi anni ripongono la propria fiducia nella Laviosa Maritime. La competenza specifica nella gestione dei singoli prodotti (carbone, argilla, sabbia, feldspato, perlite, ecc.) è diventata uno dei tratti distintivi dell'agenzia. Nel 2021 la Laviosa Maritime ha noleggiato 17 navi e movimentato circa 138.000 tonnellate di minerali industriali a Livorno e 38.500 tonnellate in Sardegna.

## **DIVISIONE DEPOSITO CHIMICO-COSTIERO**

---

L'attività di ricezione, stoccaggio e spedizione di prodotti chimici ha avuto inizio nel 1993 con la costruzione di cisterne per lo stoccaggio di acido solforico sul canale industriale del porto di Livorno. Nel 2010 sono stati costruiti e commissionati nuovi serbatoi per altri prodotti industriali liquidi (alchilati).

Oggi il deposito chimico costiero ha una capacità geometrica totale di 4.500 metri cubi, suddivisi tra 5 serbatoi: due serbatoi da 1.500 metri cubi per l'acido solforico e tre serbatoi da 500 metri cubi per gli alchilati. Nel 2021 la Laviosa Maritime si è occupata dello scarico di un totale di 19.500 tonnellate di acido solforico.

La forte attenzione ai temi della sicurezza, la posizione geografica nell'Italia centrale e i collegamenti rapidi con l'autostrada sono i principali punti di forza della divisione.



## DIVISIONE LOGISTICA

---

Nel settembre 2020 una nuova divisione è stata creata in Laviosa Maritime con l'obiettivo di consolidare ogni esigenza logistica degli stabilimenti italiani e delle filiali estere del Gruppo Laviosa Minerals. Fin dall'inizio la visione prevedeva di consolidare tutte le attività logistiche in un'unica divisione: strada, container, rinfuse (secche e liquide), magazzino e distribuzione degli impianti italiani e delle filiali di Laviosa Minerals.

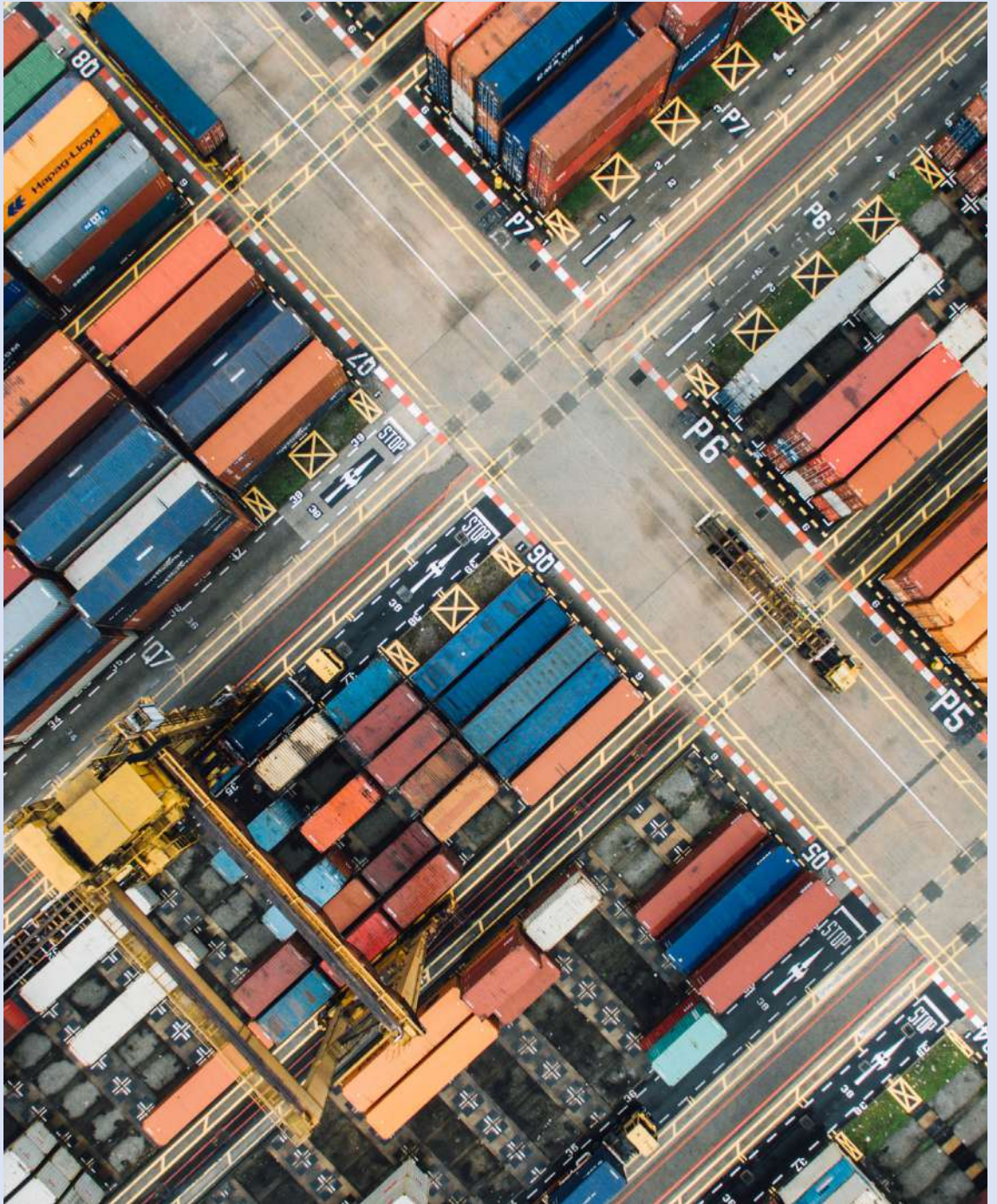
Lo staff di 5 persone qualificate è ben inserito nella dinamica industriale e nelle esigenze delle unità produttive industriali del Gruppo ed è pronto a cogliere in anticipo ogni tipo di opportunità logistica che possa permettere un risparmio nella supply chain.

Nel 2021 sono stati spostati 1.060 TEUS in importazione ed esportazione e l'agenzia marittima ha coordinato 6.500 spedizioni di camion di cui 3700 dalla Sardegna.

Da maggio 2021 La Laviosa Maritime gestisce la logistica nella catena di approvvigionamento di Laviosa France e ha spostato 544 container di importazione in Francia. I prossimi passi saranno quelli di fornire servizi di stoccaggio e distribuzione in Francia dal 2022.

Il processo di creazione di filiali estere di Laviosa Maritime in India e Turchia è iniziato con l'obiettivo di essere operativi entro la metà del 2022. Per sostenere questo sviluppo ha investito in un nuovo sistema ERP che sarà operativo a partire da aprile 2022.





# I RISULTATI ECONOMICI E FINANZIARI

# L'anno 2021 è stato caratterizzato da un fatturato ed un utile in crescita all'interno del Gruppo, rispetto all'anno precedente.

Risultato di pregio, tenendo conto dell'instabilità socio-politica che ha compreso l'economia mondiale. Il NET Value Added del gruppo aumenta: 19,9 Mio € rispetto ai 16,8 Mio € dell'anno 2020, migliorando la percentuale di redditività sul fatturato che passa da 19,4% a 21%. Questo grazie all'ottimizzazione dei processi industriali ed al miglioramento della produttività degli stessi.

Per quanto riguarda la distribuzione del valore aggiunto, la parte più elevata è stata assorbita dai costi del personale. L'incidenza del costo del lavoro pur rimanendo stabile in termini assoluti, diminuisce in percentuale passando dall'83% al 70% circa del valore aggiunto.

Gli oneri finanziari pagati alle banche ed i dividendi distribuiti hanno assorbito il 3,9% del valore

aggiunto. Si è verificato un incremento del peso delle tasse pagate ai governi che, al netto dei contributi ricevuti, è passato dal 6,5% al 10,8% del valore aggiunto. È aumentata inoltre la percentuale disponibile per il Gruppo a finanziare le proprie operazioni. Il management aziendale è focalizzato verso lo sviluppo di processi e formulazioni innovative che garantiscano una maggior redditività delle proprie vendite.

Per il 2022, nonostante l'incidenza di fattori inflattivi legati al costo degli energetici, ai trasporti ed alle principali materie prime, prevediamo un mantenimento costante dell'utile netto e dei margini di profitto.

# Laviosa Minerals Srl

## Bilancio consolidato

### Conto economico consolidato

AL 31.12.21

	2021	2020
sales	94.036	86.160
cost of goods sold	77.050	71.760
<b>GROSS PROFIT</b>	<b>16.986</b>	<b>14.400</b>
g & a expenses	7.050	7.217
selling expenses	3.121	3.063
<b>OPERATING PROFIT</b>	<b>6.815</b>	<b>4.120</b>
financial income / expenses	548	466
income / expenses from shareholdings	326	213
extraordinary income / expenses	873	1.286
<b>PROFIT BEFORE TAX</b>	<b>6.816</b>	<b>2.581</b>
income tax	2.155	1.090
<b>PROFIT AFTER TAX</b>	<b>4.661</b>	<b>1.491</b>
minority rights	1.610	549
<b>NET PROFITS</b>	<b>3.051</b>	<b>942</b>

CURRENCY: EURO THOUSAND

## Stato patrimoniale consolidato

AL 31.12.21

ASSETS	2021	2020
<b>A) FIXED ASSETS</b>		
intangible assets	6.585	6.722
tangible assets	35.532	34.213
shareholdings and financial investments	3.994	4.165
<b>TOTAL FIXED ASSETS (A)</b>	<b>46.110</b>	<b>45.100</b>
<b>B) CURRENT ASSETS</b>		
raw materials & works in progress	10.011	12.956
finished products	6.638	4.445
total stocks	16.649	17.401
trade receivable	20.871	17.608
other receivable	3.434	3.850
<b>TOTAL CURRENT ASSETS (B)</b>	<b>40.954</b>	<b>38.859</b>
<b>TOTAL ASSETS (A+B)</b>	<b>87.064</b>	<b>83.959</b>
<b>LIABILITIES EQUITY</b>		
share capital	3.622	3.622
reserves	14.725	15.035
profit of the period	3.051	942
minority rights	11.610	10.801
<b>A) TOTAL EQUITY</b>	<b>33.008</b>	<b>30.400</b>
risk & contingency funds	296	430
staff severance fund (TFR)	1.010	1.027
long term loans	20.790	25.043
<b>B) TOTAL LONG TERM LIABILITIES</b>	<b>22.096</b>	<b>26.500</b>
net short term bank debt	6.360	1.844
suppliers	18.506	19.153
taxes, social securities and other liabilities	7.095	6.062
<b>C) TOTAL CURRENT LIABILITIES</b>	<b>31.961</b>	<b>27.059</b>
<b>TOTAL LIABILITIES (A+B+C)</b>	<b>87.064</b>	<b>83.959</b>

CURRENCY: EURO THOUSAND

# Laviosa Chimica Mineraria Spa

## Bilancio consolidato

### Conto economico consolidato

AL 31.12.21

	2021	2020
sales	92.921	84.709
cost of goods sold	76.421	71.001
<b>GROSS PROFIT</b>	<b>16.500</b>	<b>13.708</b>
g & a expenses	6.980	6.503
selling expenses	2.877	3.050
<b>OPERATING PROFIT (EBIT)</b>	<b>6.643</b>	<b>4.155</b>
financial income / expenses	541	457
income / expenses from shareholdings	389	252
extraordinary income / expenses	869	1.284
<b>PROFIT BEFORE TAX</b>	<b>6.704</b>	<b>2.666</b>
income tax	2.087	1.080
<b>PROFIT AFTER TAX</b>	<b>4.617</b>	<b>1.586</b>
minority rights	-	-
<b>NET PROFITS</b>	<b>4.617</b>	<b>1.586</b>

CURRENCY: EURO THOUSAND

## Stato patrimoniale consolidato

AL 31.12.21

ASSETS	2021	2020
<b>A) FIXED ASSETS</b>		
intangible assets	6.551	6.713
tangible assets	34.314	32.945
shareholdings and financial investments	2.371	2.898
<b>TOTAL FIXED ASSETS (A)</b>	<b>43.236</b>	<b>42.556</b>
<b>B) CURRENT ASSETS</b>		
raw materials & works in progress	10.011	12.956
finished products	6.638	4.445
total stocks	16.649	17.401
trade receivable	20.695	17.352
other receivable	3.343	3.959
<b>TOTAL CURRENT ASSETS (B)</b>	<b>40.687</b>	<b>38.712</b>
<b>TOTAL ASSETS (A+B)</b>	<b>83.923</b>	<b>81.268</b>
<b>LIABILITIES EQUITY</b>		
share capital	9.742	9.742
reserves	18.813	19.532
profit of the period	4.617	942
minority rights	-	-
<b>A) TOTAL EQUITY</b>	<b>33.172</b>	<b>30.860</b>
risk & contingency funds	252	382
staff severance fund (TFR)	912	940
long term bank loans	17.960	22.122
<b>B) TOTAL LONG TERM LIABILITIES</b>	<b>19.124</b>	<b>23.444</b>
net short term bank debt	6.609	1.719
suppliers	18.856	19.526
taxes, social securities and other liabilities	6.162	5.719
<b>C) TOTAL CURRENT LIABILITIES</b>	<b>31.627</b>	<b>26.964</b>
<b>TOTAL LIABILITIES (A+B+C)</b>	<b>83.923</b>	<b>81.268</b>

CURRENCY: EURO THOUSAND

# Laviosa Maritime Srl

## Bilancio

### Conto economico

AL 31.12.21

	2021	2020
sales	16.213	3.160
services	14.808	2.125
personnel	451	388
<b>GROSS PROFIT</b>	<b>954</b>	<b>647</b>
other operating costs	441	334
<b>GROSS OPERATING PROFIT (EBITDA)</b>	<b>513</b>	<b>312</b>
depreciation	154	145
<b>OPERATING PROFIT (EBIT)</b>	<b>359</b>	<b>167</b>
financial income / expenses	32	24
income / expenses from shareholdings	-	-
extraordinary income / expenses	4	14
<b>PROFIT BEFORE TAX</b>	<b>323</b>	<b>129</b>
income tax	117	56
<b>NET PROFITS</b>	<b>206</b>	<b>73</b>

CURRENCY: EURO THOUSAND



## Stato patrimoniale

AL 31.12.21

<b>ASSETS</b>	<b>2021</b>	<b>2020</b>
<b>A) FIXED ASSETS</b>		
intangible assets	34	9
tangible assets	1.500	1.551
shareholdings and financial investments	945	588
<b>TOTAL FIXED ASSETS (A)</b>	<b>2.478</b>	<b>2.148</b>
<b>B) CURRENT ASSETS</b>		
trade receivable	3.862	1.718
other receivable	151	95
<b>TOTAL CURRENT ASSETS (B)</b>	<b>4.013</b>	<b>1.813</b>
<b>TOTAL ASSETS (A+B)</b>	<b>6.491</b>	<b>3.961</b>
<b>LIABILITIES EQUITY</b>		
share capital	115	115
reserves	896	918
profit of the period	206	73
<b>A) TOTAL EQUITY LIABILITIES</b>	<b>1.217</b>	<b>1.106</b>
staff severance fund (TFR) & long term funds	142	135
long term bank loans	1.718	1.542
<b>B) TOTAL LONG TERM LIABILITIES</b>	<b>1.860</b>	<b>1.677</b>
net short term bank debt	544	113
suppliers	3.694	1.058
taxes, social securities and other liabilities	264	233
<b>C) TOTAL CURRENT LIABILITIES</b>	<b>3.414</b>	<b>1.178</b>
<b>TOTAL LIABILITIES (A+B+C)</b>	<b>6.491</b>	<b>3.961</b>

CURRENCY: EURO THOUSAND

# Net Added Value

## LM Consolidated

AL 31.12.21

	2021	2020	% 2021	% 2020
<b>NET ADDED VALUE</b>	<b>19.939</b>	<b>16.855</b>	<b>21,0%</b>	<b>19,4%</b>
Production value net of consumptions and production costs				
Redistributed as follows to:				
<b>A) EMPLOYEES</b>				
labour cost	13.993	14.021	70,2%	83,2%
<b>B) CAPITAL PROVIDERS</b>				
Interest to banks and bondholders	780	422	3,9%	2,5%
dividend to shareholders	-	-	-	-
<b>C) STATE</b>				
taxes less grants	2.155	1.090	10,8%	6,5%
<b>D) SOCIAL COMMUNITY</b>				
donations	68	55	0,3%	0,3%
<b>E) ENTERPRISE SYSTEM</b>				
net balance kept by the company	2.943	1.267	14,8%	7,5%
<b>TOTAL</b>	<b>19.939</b>	<b>16.855</b>	<b>100%</b>	<b>100%</b>

CURRENCY: EURO THOUSAND







